

# Wettkampfbesprechung

(HTV-Cup Schüler/Jugend/Junioren)



# Wettkampfbesprechung

## Allgemeine Hinweise 17. Burgwald-Triathlon

- Nach dem Ende der SARS-CoV-2 Pandemie wurde von Veranstalterseite kein explizites Hygienekonzept erstellt. Wir bitten jedoch darum an den neuralgischen Punkten, wie z.B. der Startunterlagenausgabe, dem Check-In, der Startaufstellung und nach dem Wettkampf in der Finisher Area, sich an die allgemeinen Hygieneregeln zu halten und Rücksicht auf die weiteren Athletinnen und Athleten zu nehmen.
- Die Zeiten der Startunterlagenausgabe, des Check-In's und der jeweiligen Starts wurden eng bemessen, um einen raschen Fluss der Athletinnen und Athleten durch die einzelnen Bereiche zu gewährleisten.



**KREUZFAHRT**  
*Lounge*

# Wettkampfbesprechung

## Allgemeine Hinweise 17. Burgwald-Triathlon

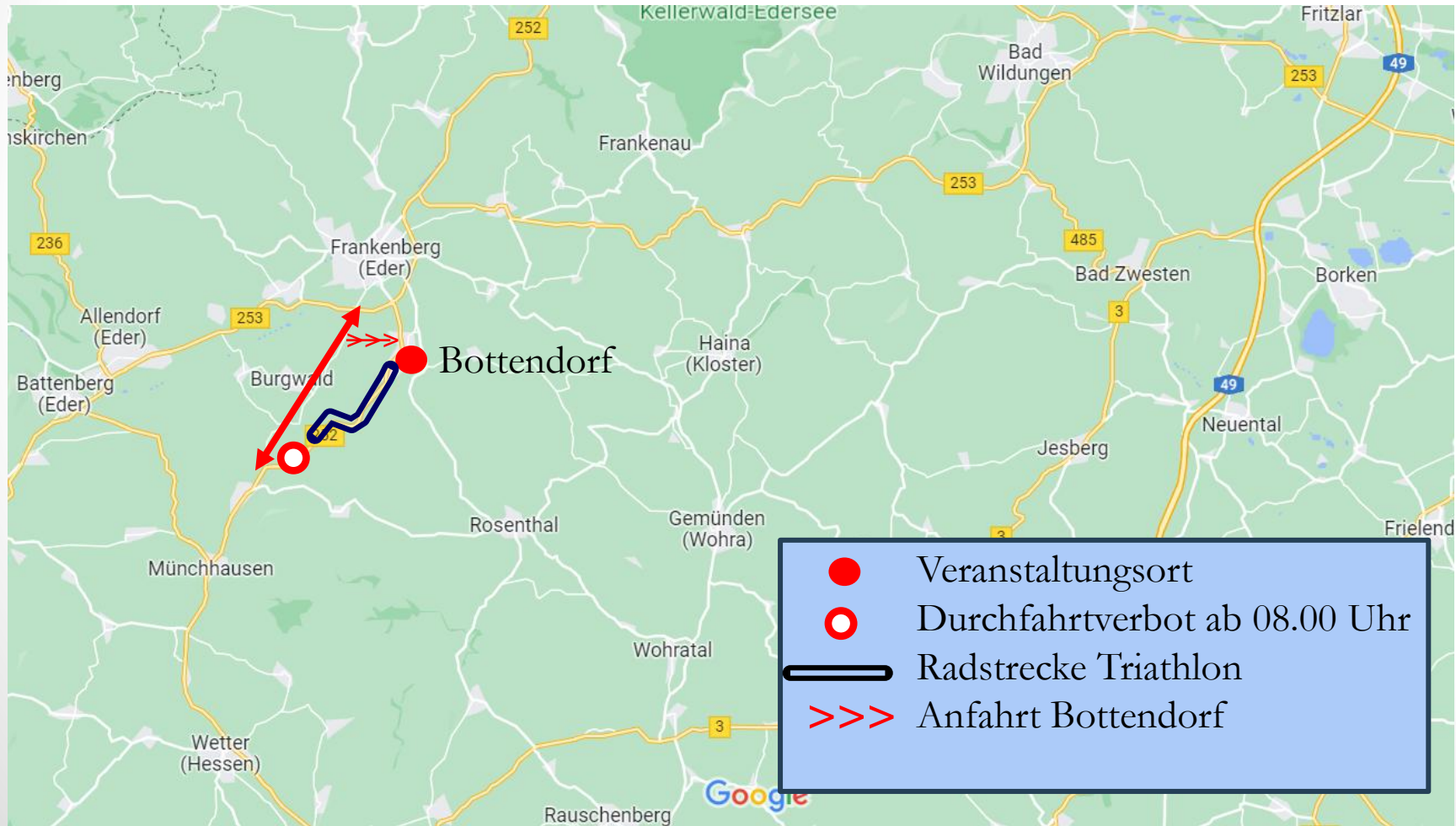
- Wir weisen explizit daraufhin, dass die Zeiten der angegebenen Startunterlagenausgabe eingehalten und eine frühere Ausgabe nicht erfolgen wird.
- Wir bitten daher rechtzeitig an der Startunterlagenausgabe zu erscheinen.
- Der Ablauf der Startunterlagenausgabe ist so konzipiert, dass die Ausgabe anhand der zuvor veröffentlichten Startnummer erfolgt und damit erfahrungsgemäß sehr schnell vonstatten geht.
- Zur besseren Erkennbarkeit sind die einzelnen Altersklassen anhand von Armbändchen, Aufkleber und Startnummer farbig zu unterscheiden.
- Toiletten befinden sich sowohl außer- als auch innerhalb der Wechselzone!
- Duschen für die Mädchen / Damen befinden sich im Sportheim des TSV 09 Bottendorf (Schiedsrichterkabine) sowie im Tennisheim Bottendorf
- Duschen für die Jungen / Herren befinden sich im Sportheim des TSV 09 Bottendorf



**KREUZFAHRT**  
*Lounge*

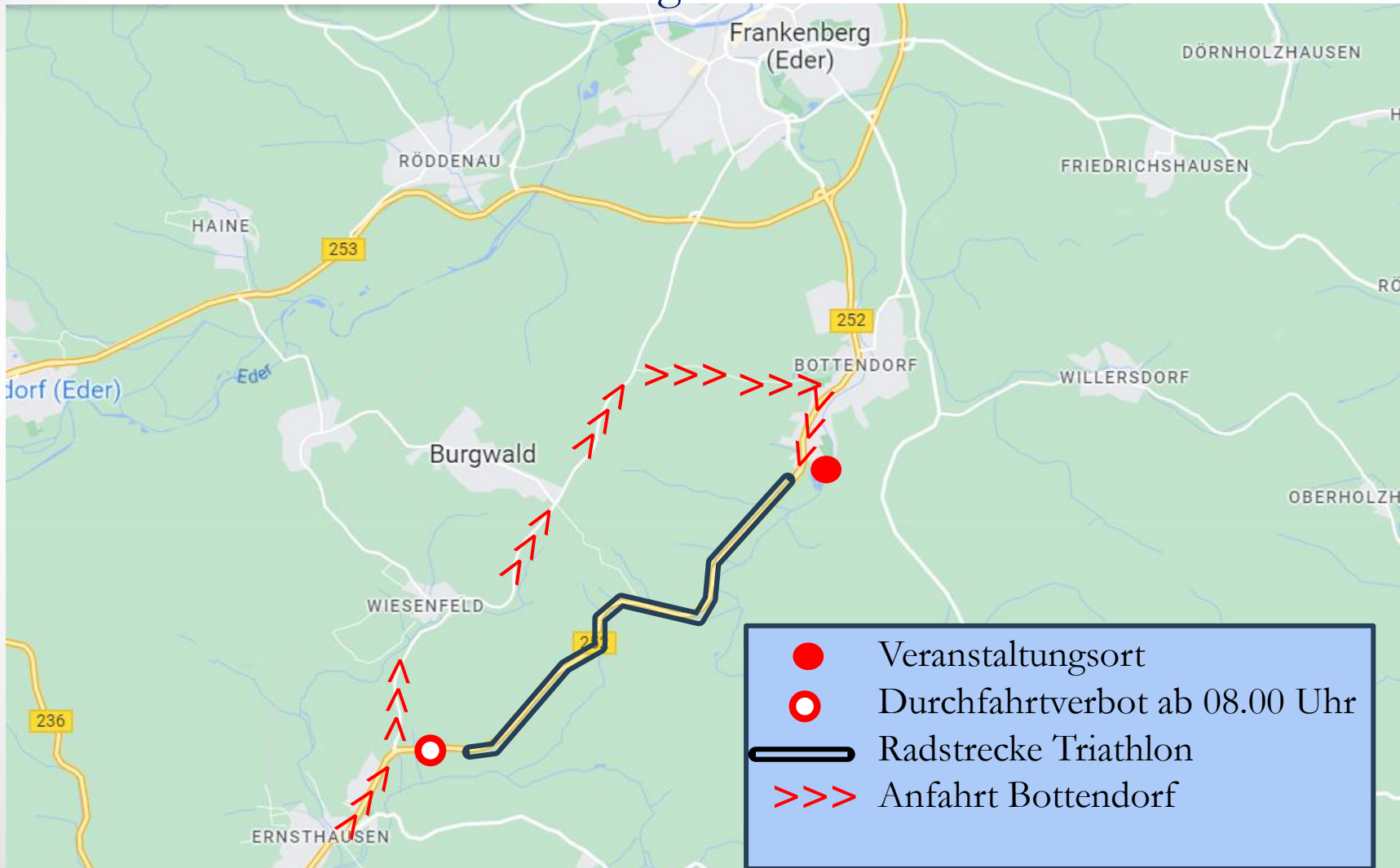
# Wettkampfbesprechung

Info Anfahrt – 17. Burgwald-Triathlon



# Wettkampfbesprechung

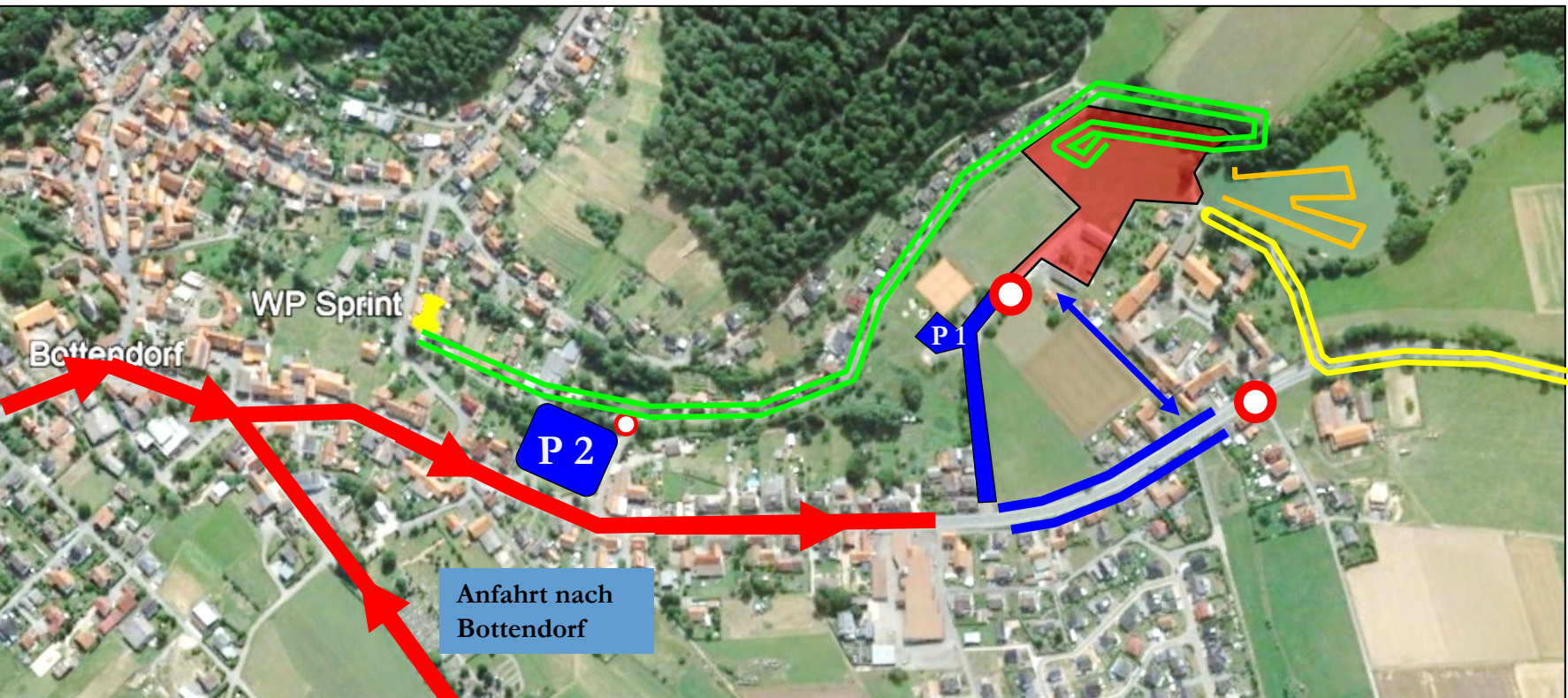
Info Anfahrt – 17. Burgwald-Triathlon



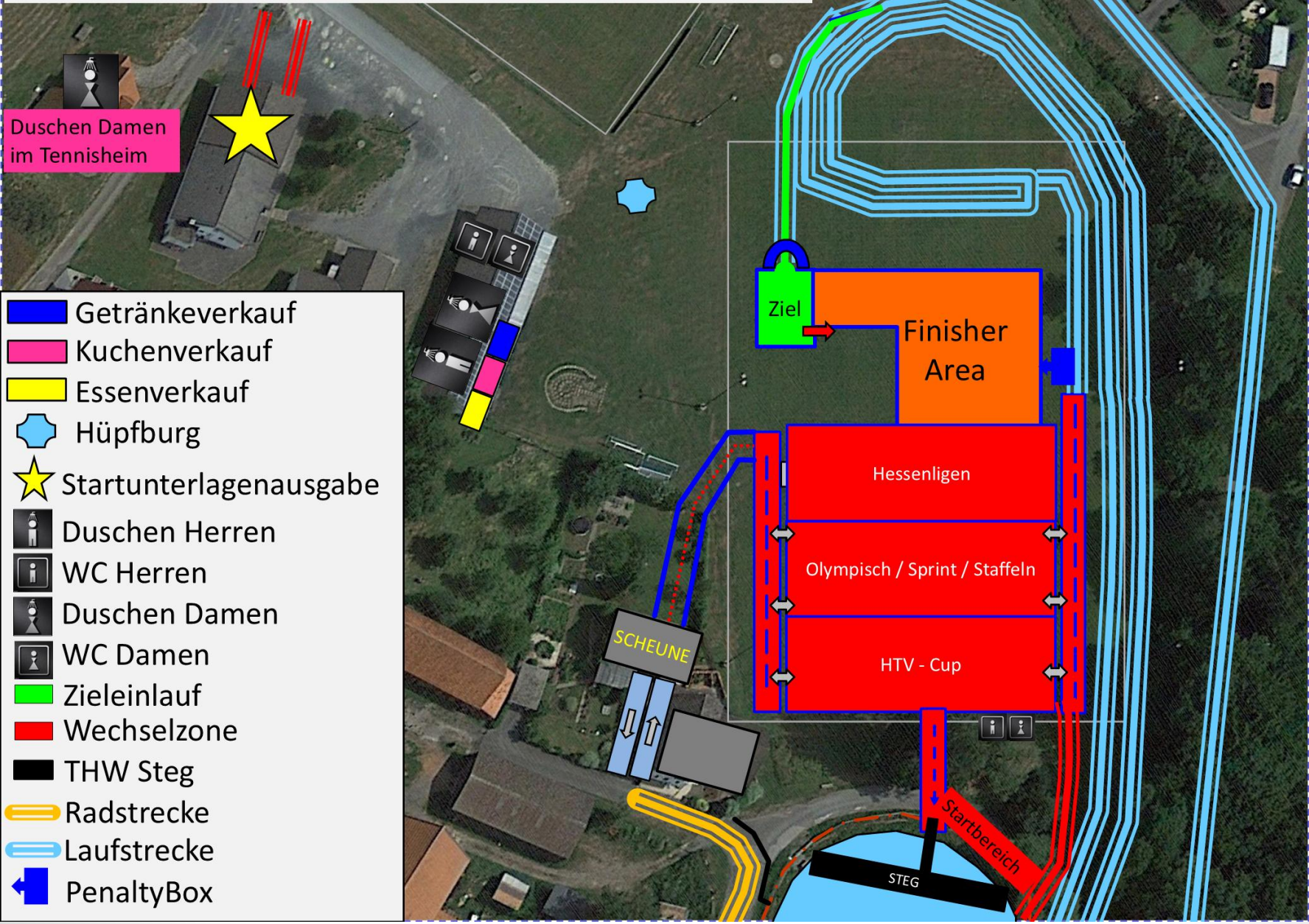
# Wettkampfbesprechung

## Info Anfahrt – 17. Burgwald-Triathlon

- Die Anfahrt nach Bottendorf ist aus südlicher Richtung ausschließlich über den Verbindungsweg von der K117 möglich! Die B 252 ist zwischen Ernsthausen und Bottendorf ab 08.00 Uhr vollgesperrt!
- Parkmöglichkeiten sind in blau dargestellt. Das Veranstaltungsgelände ist rot hinterlegt. Schwimmen (orange), Radfahren (gelb) und Laufen (grün) sind farblich dargestellt.



## Lageplan 17. Burgwald-Triathlon



# Wettkampfbesprechung

## Hinweise zum zeitlichen Ablauf

- Abholung der Startunterlagen + Abgabe Einverständniserklärung
  - Einteiler bereits angezogen, Schwimmbrille, Laufschuhe und Startnummernband bereits dabei haben
- An der Ausgabestelle:
  - Startnummer nennen
  - Startunterlagen in Empfang nehmen und den Ausgabebereich zeitnah verlassen
- Thema NACHMELDUNGEN am Tag der Veranstaltung:
  - Es werden Nachmeldebögen ausliegen, welche bitte vollständig vor Ort ausgefüllt werden. Mit den ausgefüllten Bögen und dem Startgeld bitte an die Startunterlagenausgabe herantreten, damit die Nachmeldung so schnell wie möglich vollzogen werden kann!

**Bitte eigene Badekappe aus Gründen der Nachhaltigkeit mitbringen! – Danke!!!**



**KREUZFAHRT**  
*Lounge*

# Wettkampfbesprechung

## Hinweise zum zeitlichen Ablauf

- Jeder Teilnehmer erhält in den Startunterlagen
  - Startnummer \*
  - Radfähnchen \*
  - Aufkleber \*
  - Armbändchen \*
  - Transponder
    - \* = alles in Startwellenfarbe
- Vor dem Check-In
  - Startnummer anlegen
  - Armbändchen (linkes Handgelenk)
  - Transponder anlegen (linkes Fußgelenk)
  - Aufkleber auf dem Helm links
  - Helm aufgesetzt und geschlossen
  - Beschädigte / kaputte Helme werden nicht zugelassen



**KREUZFAHRT**  
*Lounge*

# Wettkampfbesprechung

## Sportliche Hinweise 17. Burgwald-Triathlon

- Start erfolgt als Massenstart pro Altersklasse von dem Pontonsteg
  - 10:00 Uhr Schüler C 100 m + 2,5 Km + 400 m
  - 10:15 Uhr Schüler B 200 m + 5,0 Km + 1,0 Km
  - 10:30 Uhr Schüler A 400 m + 10,0 Km + 2,5 Km
  - 10:40 Uhr Jugend B 400 m + 10,0 Km + 2,5 Km
  - 10:50 Uhr Junioren / Jugend A 500 m + 20,0 Km + 5,0 Km

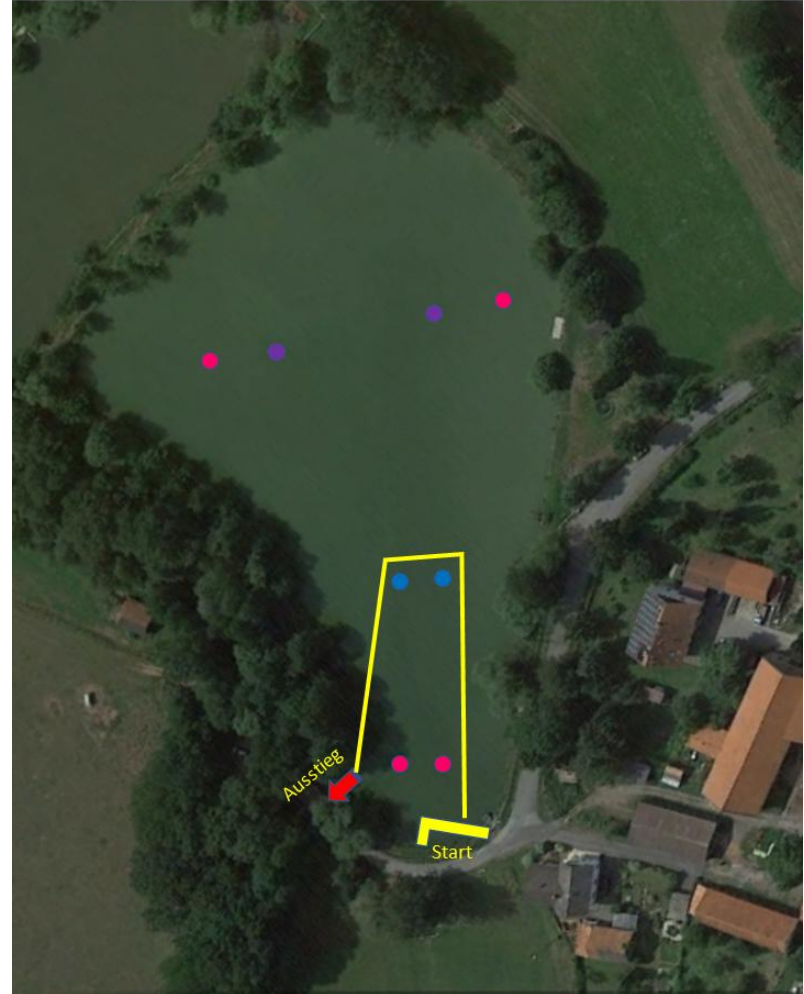
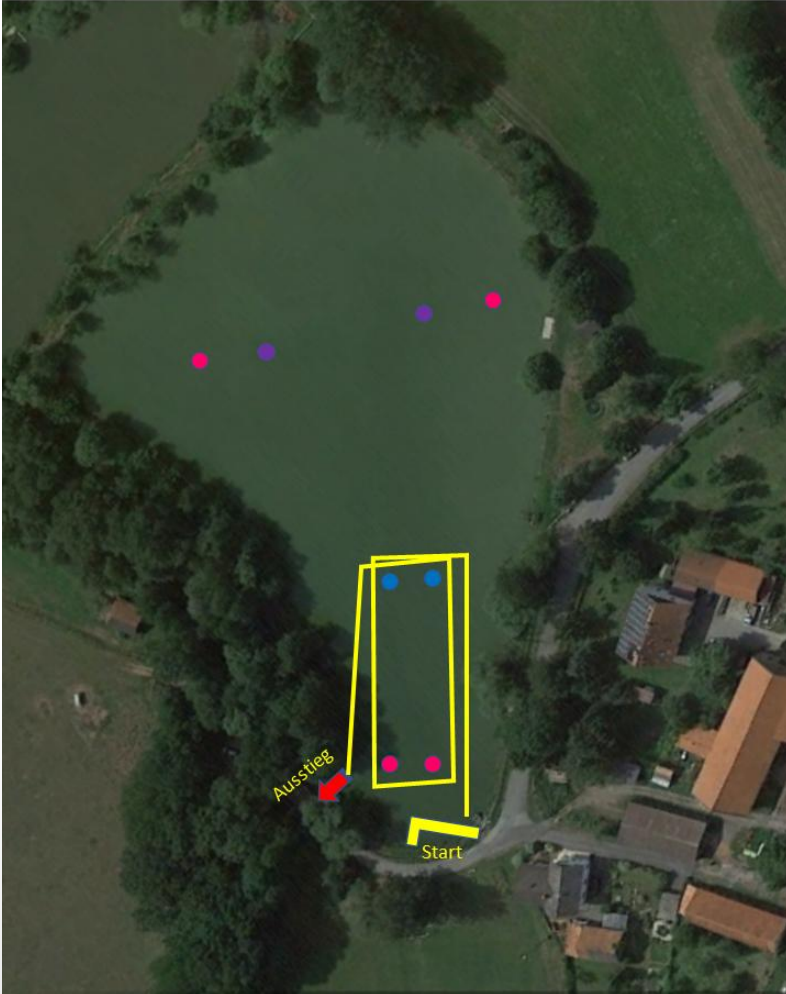


**KREUZFAHRT**  
*Lounge*

# Schwimmen

**SCHÜLER B** – 200 m  
2 Runden

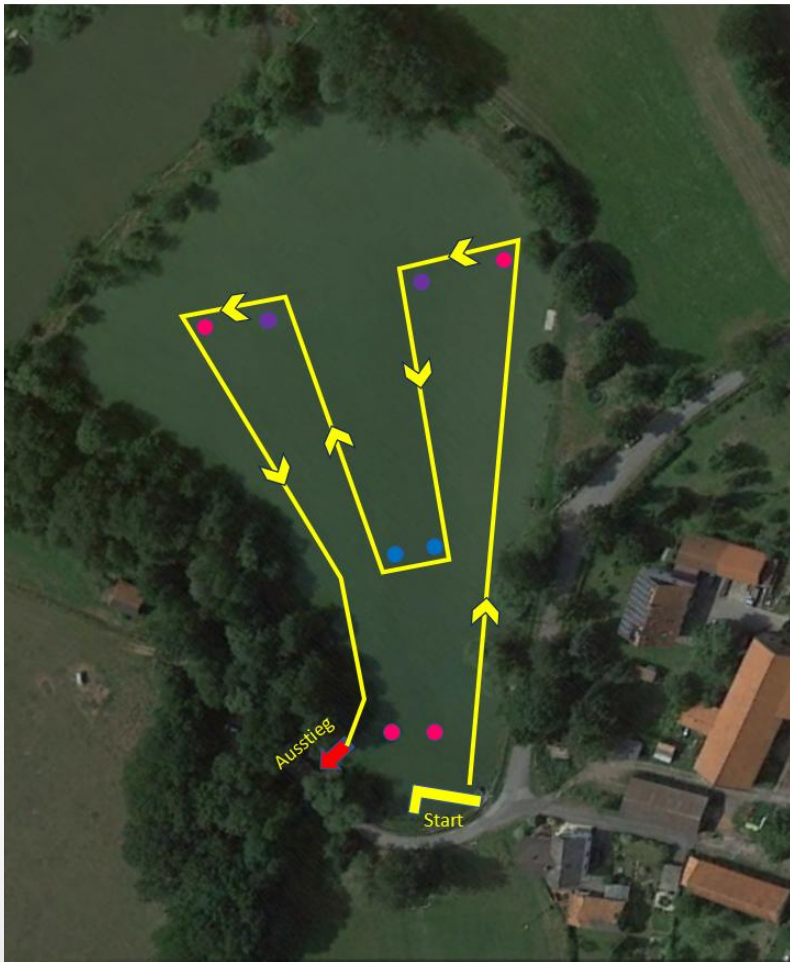
**SCHÜLER C** – 100 m  
1 Runde



# Schwimmen

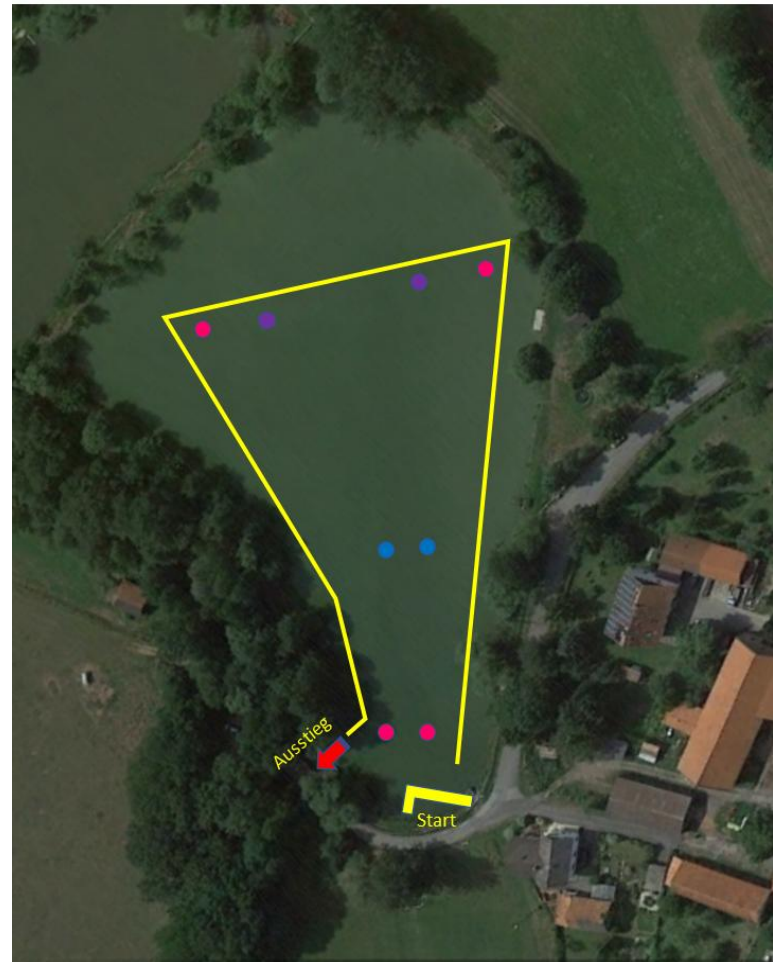
**Jugend A/Junioren**

**500 m – 1 Runde**



**SCHÜLER A/Jugend B**

**400 m – 1 Runde**



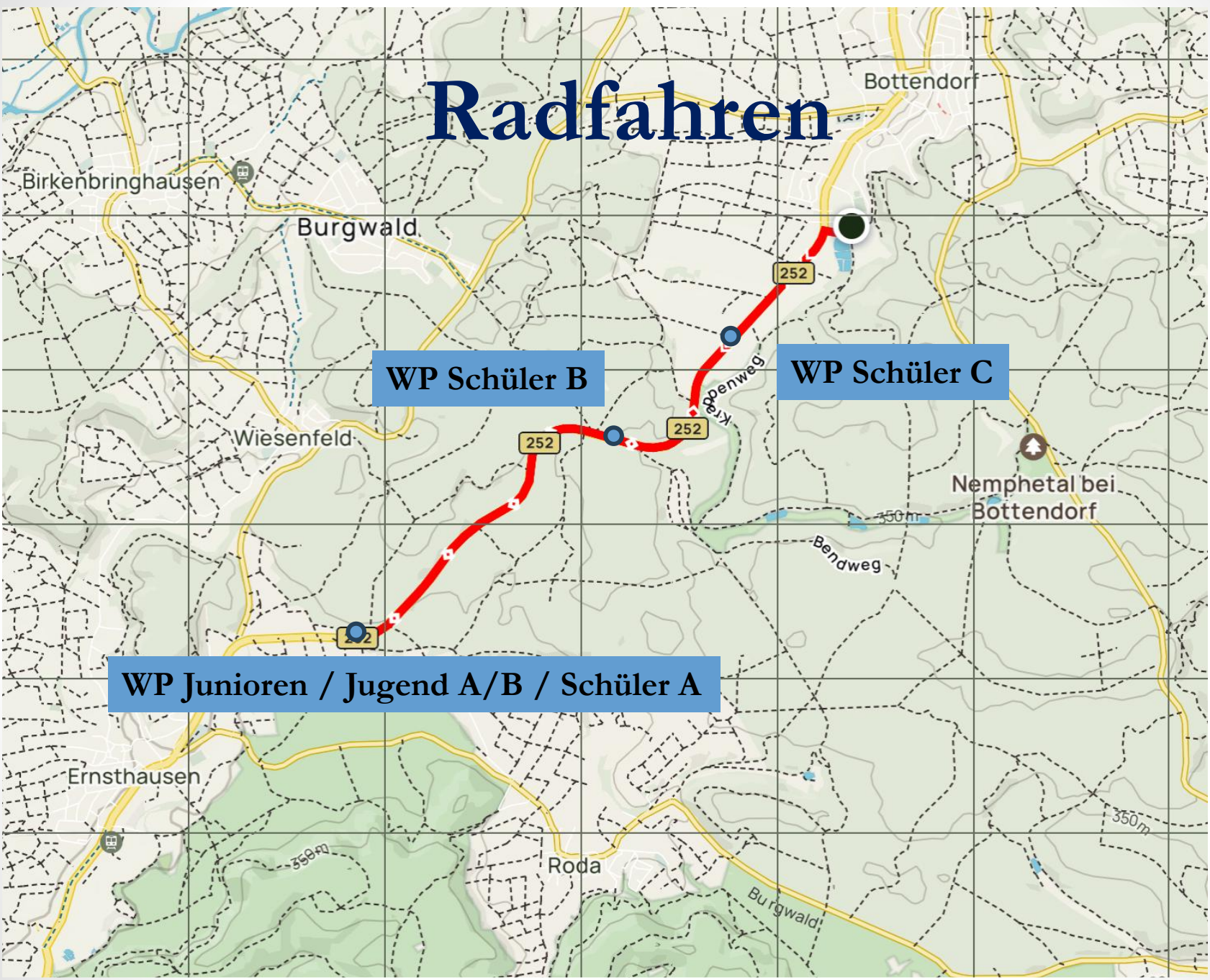
# Wettkampfbesprechung

(HTV-Cup Ablauf Schwimmen - Schüler/Jugend/Junioren)

- Zeitnah in den abgesperrten Startbereich begeben
- Dort werden die einzelnen Startgruppen gesammelt und einzeln rechtzeitig zum Startbereich auf der Pontonbrücke geführt
  - Es werden genügend erfahrene und besonne Helfer vor Ort sein, um die Kinder & Jugendlichen im Startbereich zu betreuen
- Eigene Badekappe auf
- Transponder am linken Fußgelenk
- Wassertiefe am Start ca. 2,00 m
- Führungs-Kajak beachten
- Auf dem Weg zur Wechselzone wird die Zwischenzeit ausgelöst



# Radfahren



# Wettkampfbesprechung

(HTV-Cup Ablauf Radfahren - Schüler/Jugend/Junioren)

- Nach dem Schwimmen geht es in die Wechselzone, Rad wird geholt und es geht auf die Radstrecke
- Die Wechselzone ist auf allen Distanzen immer diagonal zu durchlaufen
  - Hinweisschilder und Anweisungen der Helfer beachten
- Helm am Wechselplatz schließen, Startnummer anlegen, Schuhe anziehen (wenn nicht am Rad), Rad aus der Wechselzone schieben – bis zur Aufstiegsmarkierung!
- Die Radstrecke beginnt auf der Straße „Am Teich“
  - Straße Am Teich ist mit Pylonen geteilt – gefahrungsfreies Überholen möglich, aber in der Fahrspur bleiben!
  - links auf die B 252, hier bis zu den Wendepunkten fahren und zurück zu Wendepunkt 2 oder aber zurück zur Wechselzone
  - Rundenkontrolle an jedem Wendepunkt durch Chips in den Radfährchen
  - Die Radstrecke ist mit großen Hinweisschildern ausgeschildert (DIN A0)

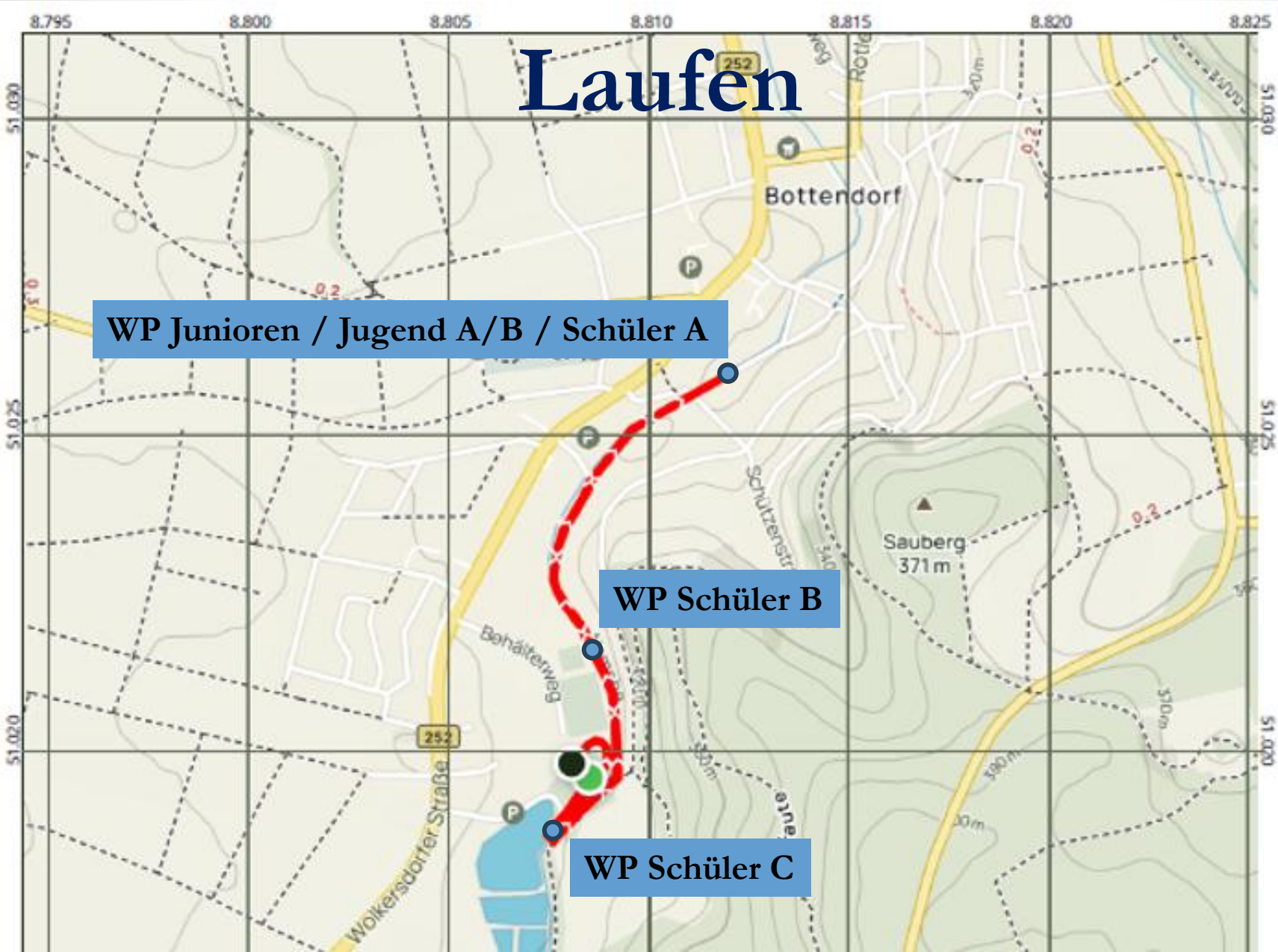


# Laufen

WP Junioren / Jugend A/B / Schüler A

WP Schüler B

WP Schüler C



# Wettkampfbesprechung

(HTV-Cup Ablauf Laufen - Schüler/Jugend/Junioren)

- Die Strecke wird mit Hinweisschildern, Pylonen, Flatterband und Spühfarbe bestmöglich markiert
- Die Startnummer ist vorne zu tragen
- Transponder am Fußgelenk
- Der Wendepunkt wird 200 m vorher angekündigt!
- Die Runden werden per Transponder kontrolliert
- Auf der Laufstrecke gibt es eine Verpflegungsstelle auf der 2,5 Km Runde
  - Schüler C 400 m (Wendepunktstrecke auf dem Sportgelände)
  - Schüler B 1.000 m (Wendepunktstrecke Baumgartenstraße)
  - Schüler A 2.500 m (1 Runde! – Strecke wie Sprint)
  - Jugend B 2.500 m (1 Runde! – Strecke wie Sprint)
  - Jugend A 5.000 m (2 Runden – Strecke wie Sprint)
  - Junioren 5.000 m (2 Runden – Strecke wie Sprint)



# Wettkampfbesprechung

## Hinweis Ergebnislisten und Einspruchsfristen

- Die Ergebnislisten werden im Zielbereich nach dem letzten Zieleinlauf umgehend veröffentlicht.
- Unter dem Link <https://burgwald-triathlon-2026.racepedia.de/> werden die Ergebnisse ebenso veröffentlicht
- Dort ist auch eine Teilnehmerliste zu finden
- Einspruchsfrist endet 30 Minuten nach Veröffentlichung
- Einsprüche können direkt bei der HTV-Einsatzleitung angebracht werden



# Einverständniserklärung



## Einverständniserklärung nach § 4 der Sportordnung

Auszug aus der Sportordnung (SpO)

### § 4 Gesundheit

- 4.1 Teilnehmer an Wettkämpfen gemäß § 2.2 SpO dürfen nur mit entsprechenden gesundheitlichen Voraussetzungen an den Start gehen. Die Verantwortung hierfür trägt jeder Teilnehmer selbst.
- 4.2 Für Athleten bis zur Vollendung des 18. Lebensjahres gilt: Die Erziehungsberechtigten haben sicherzustellen, dass die Teilnahme nur bei Vorliegen der gesundheitlichen Voraussetzungen erfolgt.
- 4.3 Bei Meldung über oder durch einen Verein / Abteilung: dem Verein / Abteilung hat eine Erlaubnis des/der Erziehungsberechtigten vorzuliegen, den Schüler oder den Jugendlichen für einen Wettkampf melden zu dürfen. Mit Abgabe dieser Meldung versichert der Verein / die Abteilung, dass die vorstehende Erlaubniserklärung vorliegt und gemeldete Athleten ihre Sportgesundheit nachweisen können. Der Nachweis der Sportgesundheit darf zum Zeitpunkt der Abgabe der Meldung nicht länger als ein Jahr zurückliegen.
- 4.4 Eine medizinische Untersuchung der Teilnehmer auf ihre Sportgesundheit findet bei Wettkämpfen nicht statt.

Mit der Unterschrift erlaube/n ich / wir

Name

Anschrift

dass unser/e Sohn / Tochter

Name

Vorname

Geburtsdatum

durch d.Verein/Verband

zu Wettkämpfen der DTU gemeldet werden kann.

Ich / wir werden unsere/n Tochter / Sohn nur dann an Wettkämpfen teilnehmen lassen, wenn dieses ohne Gefährdung der Gesundheit und/oder der körperlichen Unversehrtheit möglich ist. Ich / wir versichern, dass er/sie sich über die Bedingungen vom Veranstalter laut Ausschreibung vor dem Wettkampfbeginn informiert hat und diese anerkennt, dass ich / wir für die Wettkampfkosten aufkommen sofern keine abweichenden Vereinbarungen bestehen und dass ich/wir zusätzlich folgenden Wortlaut zur Kenntnis nehmen und anerkennen:

„Der Veranstaltung liegen die aktuellen Wettkampfordnungen der DTU (Sportordnung, Veranstalterordnung Bundesligaordnung, Antidoping-Code, Kampfrichterordnung), sowie Rechts- und Verfahrensordnung und die Disziplinarordnung zugrunde. Diese können beim Veranstalter am Wettkampftag bei der Startunterlagenausgabe eingesehen werden. Mit der Anmeldung erkennt der Teilnehmer die Wettkampfordnungen und die Rechts- und Verfahrensordnung als für sich verbindlich an.“

\_\_\_\_\_  
Datum, Ort

\_\_\_\_\_  
Unterschrift der / des Erziehungsberechtigten